

RAPPORTO ANNUALE 2022



PROGETTO UOMO
RISHILPI INTERNATIONAL ONLUS
Al servizio dell'Uomo

LA NOSTRA VISIONE

Garantire il diritto di ogni essere umano alla salute, all'istruzione e alla dignità, attraverso una vita sostenibile, senza discriminazioni di genere, casta, religione ed età.

IL NOSTRO OBIETTIVO

Potenziare le comunità emarginate, intoccabili e marginali, migliorando la loro vita e i loro mezzi di sostentamento.

LA NOSTRA MISSIONE

Realizzare progetti di sviluppo con la partecipazione delle comunità locali e con un impatto positivo sui beneficiari coinvolti, per garantire i diritti fondamentali di ogni essere umano in Italia e nei Paesi in via di sviluppo, principalmente in Bangladesh..

STORIA

Era il 1975; il Bangladesh era afflitto da una povertà insopportabile, iniziata subito dopo la guerra di liberazione del Bangladesh nel 1971. Nello stesso periodo, due italiani, il signor Vincenzo Falcone (Enzo) e la signora Graziella Melano (Laura), raggiunsero il Bangladesh per servire come missionari. Entrando a Satkhira, in Bangladesh, e osservando la gente povera che si recava ripetutamente da loro per chiedere denaro, si resero conto che la semplice distribuzione di denaro non avrebbe raggiunto lo scopo di servire l'umanità. Finché o a meno che queste persone impoverite non avessero avuto un lavoro e una fonte di reddito fissa, avrebbero continuato a chiedere l'elemosina e la loro vita non sarebbe mai cambiata. Queste rivelazioni spinsero Enzo e Laura a trovare un modo diverso per servire l'umanità e gli esseri umani: creare opportunità di lavoro per loro.

Nel 1977, a Itagachha, Satkhira, Enzo e Laura avviarono formalmente Rishilpi come mezzo per creare opportunità di lavoro per le persone svantaggiate di Satkhira. Inizialmente lavorarono soprattutto con i "Rishi", una comunità svantaggiata e trascurata, considerata emarginata e intoccabile. Enzo e Laura li hanno formati in diversi tipi di artigianato, come il macramè, le borse di iuta, le borse di pelle, gli oggetti di bambù, ecc. Queste persone erano molto talentuose e presto divennero abili nel loro lavoro artistico con il bambù e la pelle.

Il nome Rishilpi è una combinazione di due parole bengalesi, "Rishi" e "Shilpi". Rishi", la comunità considerata "fuori casta/ intoccabile" e "Shilpi", che significa "artista/artigiano".

Lentamente Rishilpi ha iniziato a lavorare per soddisfare le esigenze di assistenza sanitaria, istruzione e cura dei bambini delle comunità minoritarie locali, ha moltiplicato le sue attività ed è cresciuta fino a diventare una delle organizzazioni di sviluppo più affidabili di Satkhira. Nel 1987 è diventata una ONG internazionale e nel 2013 ha assunto il nome attuale di "ProgettoUomoRishilpi International Onlus". Attualmente quasi 20.000 persone beneficiano direttamente e 100.000 indirettamente dei diversi progetti di Rishilpi (istruzione, salute e igiene, prevenzione dei matrimoni precoci, emancipazione femminile, violenza contro le donne, prevenzione delle disabilità, maternità sicura, diritti dell'infanzia e ambiente) con il supporto di uno staff di 273 dipendenti.

A Rishilpi si attribuisce il merito di aver fondato due organizzazioni. La prima, Rishilpi Handicrafts, è ora Rishilpi Handicrafts Limited. Dal 2015 lavora come azienda indipendente. La seconda, il Programma Integrato di Sviluppo Rurale (IRDP) che Rishilpi aveva avviato per lo sviluppo socio-economico delle persone svantaggiate, è ora un'organizzazione separata e indipendente chiamata "Rishi Foundation".

RAPORTO ANNUALE 2022

Consiglieri

Monica Tosi
Vincenzo Falcone (Enzo)
Graziella Melano (Laura)

Redazione

Joseph Khakha

Collaboratori

Md. Selimul Islam
Syed Mohammed Khaled
Mahmudur Rahman
Mario Panday
Shanoj Kumar Basu
Sotodol Das
Proshanto Chakraborty

Indirizzo in Bangladesh

Gopinathpur, Binerpota
Satkhira, Bangladesh

Telefono e e-mail Ufficio in Bangladesh

+88 01715608704
rishilpi.bd@rishilpibd.org

Indirizzo in Italia

Via deiTulipani, 5
20146 Milano

Telefono e e-mail in Italia

+39 3492506861
info@prouomorishilpi.org

Fotografie e grafica realizzate da
Debashis Roy

Pubblicato Inproprio da:

ProgettoUomoRishilpi International Onlus

Contenuti

Messaggio dal Presidente	02
Messaggio da 'We Table'	03
2022 risultati in numeri	04
Riabilitazione per i bambini disabili	05-09
Sostegno all'istruzione per i bambini svantaggiati	09-13
Istruzione per i bambini svantaggiati	13-17
Impianto di trattamento dell'acqua potabile	18-20
Amministrazione e informazione generali	20-22
Contributi agli SDG nel 2022	22-23
Galleria fotografica	24

Messaggio dal Presidente



Carissimi amici e sostenitori,

quest'anno con grande slancio sono riprese tantissime attività che da tempo, a causa della pandemia, non organizzavamo. Abbiamo tenuto moltissimi eventi, pranzi e cene solidali, raccolte fondi, spettacoli benefici...tante occasioni in cui abbiamo potuto incontrarci di persona raccontare le notizie dal Bangladesh, ringraziarvi del vostro sostegno e farvi sentire quanto siete importanti affinché possiamo continuare ad aiutare le persone che hanno bisogno.

La Vostra fiducia non ci è mai mancata e siamo felici di rivedere le foto del Bangladesh che abbiamo fatto durante l'anno. E' importante per noi tenervi aggiornati e mostrarvi il più possibile i risultati dei progetti affinché possiate sentirvi davvero parte della famiglia Rishilpi e continuare a credere in noi perché i bambini e le bambine di oggi possano costruire un futuro bellissimo e contribuire a far crescere la loro comunità!

Grazie al vostro contributo, la vita di questi bimbi e delle loro famiglie è stata trasformata in meglio ed hanno ricevuto l'opportunità di iniziare la loro attività scolastica e di avere accesso a risorse fondamentali come cibo, istruzione e assistenza sanitaria. Avete davvero fatto la differenza nella vita di queste persone e siamo profondamente grati per il vostro sostegno continuo.

Vorremmo spiegarvi brevemente perché è così importante continuare a sostenere questi progetti. Il Bangladesh è un paese che continua ad affrontare numerose sfide, la povertà è diffusa e molte comunità agricole faticano a sopravvivere. Il vostro sostegno attraverso l'adozione a distanza ha fornito ai bambini che seguiamo nel percorso scolastico e alle loro famiglie una rete di sicurezza e un aiuto costante nel superare le difficoltà quotidiane.

Inoltre, non si possono ignorare le gravi situazioni di crisi che si stanno verificando nel resto del mondo. Situazioni come queste possono avere un impatto negativo sulle risorse e sulle opportunità disponibili per le comunità più vulnerabili. Eventi come il conflitto in Europa e la crisi energetica, hanno avuto conseguenze globali, influenzando anche la situazione economica e sociale di paesi come il Bangladesh. Il sostegno continuo attraverso l'adozione a distanza offre una stabilità e una speranza duratura a queste famiglie, consentendo loro di affrontare tali sfide con maggiore resilienza.

Desideriamo quindi ringraziarvi per il sostegno e per la partecipazione.

Quella che ci date è una vera iniezione di affetto, speranza e energia positiva che noi prendiamo e reinvestiamo ogni giorno nei progetti della Rishilpi. Siamo noi e voi, INSIEME, a portare speranza a tanta gente meno fortunata. Siete voi, attraverso la Rishilpi, ad essere promotori di un cambiamento nel mondo, GRAZIE!

Speriamo ne siate felici. Noi lo siamo!

Per questo vi ringraziamo ancora una volta per la vostra presenza nel 2022 e ci auguriamo di avervi accanto anche per il 2023 e per tutti gli anni che verranno!

Con affetto, un caro saluto a tutti,

Monica

Messaggio da 'We Table'

Carissimi Amici della Rishilpi,

desideriamo ringraziarvi per il sostegno che sempre ci dimostrate.

L'educazione è sempre la nostra priorità. La scuola è fondamentale per i bambini e ci consente di essere presenti sul territorio, intervenire nei casi di matrimonio precoce, aiutare le famiglie in stato di precarietà, intervenire con l'assistenza sanitaria. Il calendario scolastico è tornato ad essere la nostra agenda quotidiana!

Le attività hanno dunque ripreso il loro corso sino al mese di Maggio in cui si è svolto, come ogni anno, l'Eid, la festività di 25 giorni che celebra la fine del mese di digiuno. La conclusione dell'Eid segna anche il momento in cui tutti i nostri studenti iniziano a prepararsi per gli esami, chi a dicembre, chi nel gennaio successivo.

Nel mese di luglio 2022 la scuola media Rishilpi è stata selezionata dal

Governo come istituto meritevole di un contributo mensile per le sue attività educative di eccellenza! Lieti e fortemente motivati da questa notizia siamo giunti al Natale, celebrato come una volta (pre-pandemia) ma certamente attribuendo un grande valore alle cose più semplici, così come proprio i bambini ci insegnano.

La fine dell'anno è stata segnata dal globale ingente aumento dei carburanti e dell'energia ed anche in Bangladesh, con un aumento del 40%, la crisi economica si fa sentire, minacciando come sempre i più vulnerabili. Anche di fronte a questo non abbiamo perso la nostra motivazione ed il nostro coraggio ma anzi siamo pronti ad affrontare la situazione per proteggere i più deboli.

Il 2023 è iniziato e come sempre abbiamo lavorato per preparare il report annuale che qui vi presentiamo, tanti numeri ma anche tante foto, tanti sorrisi fiduciosi nel presente e nel futuro!

Dal "we table" un cordiale e riconoscente saluto a tutti!





2022 RISULTATI IN NUMERI



RISHILPI NEL 2022 HA RAGGIUNTO OLTRE 20.000 BENEFICIARI

OLTRE 45 ANNI
IN BANGLADESH



5 MACROPROGETTI

SALUTE
ISTRUZIONE
SOSTEGNO A DISTANZA
ACQUA POTABILE
BENEFICIO
ASSISTENZA A DONNE RIFUGIATE



20.000
PERSONE
BENEFICIARIE
OGNI ANNO



93% DEI FONDI
IMPIEGATO
NEI PROGETTI



**2.670
PAZIENTI
ASSISTITI**
(medicina
generale)



**2.567
STUDENTI**
sostenuti a
distanza
e inseriti nel
sistema
scolastico
/educativo



**1.663
BAMBINI**
hanno potuto
andare a scuola
nelle 35 scuole
elementari
di villaggio



**900
DONNE MADRI
FORMATE**
sulla salute
materno
infantile



**429 RAGAZZE
E 89 RAGAZZI**
iscritti al programma
per il contrasto dei
matrimoni precoci
divisi in 46 gruppi
in circa 300 villaggi



**21.000
PERSONE**
in un anno
hanno avuto accesso
all'acqua potabile
OGNI GIORNO



**287
PERSONE**
di cui 166 donne (58%)
impiegate IN LOCO nei
diversi progetti Rishilpi



**300 VILLAGGI
RAGGIUNTI**
3 distretti
(province)
7 sottodistretti



WWW.PROUOMORISHILPI.ORG



RIABILITAZIONE PER I BAMBINI DISABILI

“Concentratevi sulle cose che la vostra disabilità non vi impedisce di fare bene e non rimpiangete le cose con cui interferisce. Non siate disabili nello spirito oltre che fisicamente.”

– Stephen Hawking, Fisico teorico inglese

Nel **1980** Graziella Melano Laura ha avviato una mini-clinica per fornire servizi sanitari generali alle persone povere, oggi affermata e conosciuta come programma di salute e riabilitazione per bambini/persone con disabilità a Satkhira e nei distretti circostanti..

03 Distretti (Satkhira, Khulna, and Jashore) sono coperti dal progetto.

06 Centri (Il centro principale di Satkhira, i centri di Khulna, Tala, Kalaroa, Keshabpur&Assasuni CBR) inclusi

05 centri di riabilitazione su base comunitaria (CBR) stanno implementando il progetto.

2022 IN SINTESI

- ▶ **170** persone/bambini (169 bambini e 1 persona) con disabilità hanno ricevuto dispositivi di assistenza.
- ▶ **25** bambini con disabilità sono stati riabilitati fisicamente.
- ▶ **07** bambini hanno ricevuto un servizio di reparto ospedaliero durante l'anno.
- ▶ **245** bambini con disabilità hanno ricevuto terapia occupazionale.
- ▶ **76** bambini con autismo sono stati iscritti all'angolo dell'autismo.
- ▶ **15** bambini con autismo hanno ricevuto un'assistenza pre-scolastica.
- ▶ **42** bambini con disabilità hanno ricevuto dispositivi di assistenza realizzati da APT e Arch.
- ▶ **39** genitori hanno partecipato a 2 sessioni di formazione sull'autismo.
- ▶ **188** bambini con disabilità hanno ricevuto un'educazione speciale.
- ▶ **15** bambini con disabilità sono stati inseriti nell'istruzione primaria inclusiva/generale.
- ▶ **269** famiglie sono state raggiunte ogni tre mesi dai membri della nostra unità di assistenza sociale.
- ▶ **102** bambini con disabilità hanno ricevuto un supporto di riabilitazione sociale (cure mediche e supporto educativo).
- ▶ **05** bambini con disabilità hanno ricevuto un sostegno alimentare.
- ▶ **28** bambini/persone con disabilità hanno ricevuto un sostegno per la produzione di reddito (IGA).
- ▶ **2670** pazienti hanno ricevuto cure dal servizio esterno (dispensario).
- ▶ **11** studenti hanno usufruito della struttura di accoglienza.

FISIOTERAPIA Come descritto dalla parola, la fisioterapia è una professione sanitaria che si occupa della funzione e del movimento umano e della massimizzazione del potenziale fisico. Si occupa di identificare e massimizzare la qualità della vita e il potenziale di movimento nell'ambito della promozione, prevenzione, trattamento/intervento, abilitazione e riabilitazione. Utilizza approcci fisici per promuovere, mantenere e ripristinare il benessere fisico, psicologico e sociale, tenendo conto delle variazioni dello stato di salute. È basata sulla scienza e si impegna a estendere, applicare, valutare e rivedere le prove di efficacia che sono alla base e informano la sua pratica e le sue prestazioni. L'esercizio del giudizio clinico e l'interpretazione informata sono alla base della sua attività.



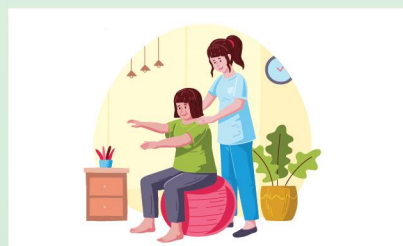
Correzione delle gambe ad arco di Aiman Islam

Aiman Islam, di 1 anno e 6 mesi, vive con la sua famiglia a Kalaroa, Satkhira. Suo padre, Md. Monirul Hasan è un uomo d'affari e la madre, Khadiza Khatun, è una casalinga. È arrivato al centro Rishilpi Kalaroa CBR con i suoi genitori. Dopo la valutazione, è stato riscontrato che aveva le gambe arcuate, una ridotta capacità di camminare e uno scarso controllo del tronco. Il fisioterapista ha elaborato un piano di trattamento per lui. Per 3 mesi è stato sottoposto a terapia come paziente esterno, secondo il piano di trattamento. Ora sta completamente bene e può camminare in modo indipendente. Assistere alla gioia della famiglia di Aiman è stata la più grande ricompensa per il Programma sanitario di Rishilpi. Rishilpi Health chiede di continuare ad assistere bambini come Aiman nel loro percorso. Rishilpi gli augura ogni successo nella vita.



TERAPIA OCCUPAZIONALE

L'obiettivo principale della terapia occupazionale è consentire alle persone di partecipare con successo alle attività della vita quotidiana. Il risultato si ottiene consentendo alle persone di fare le cose che migliorano la loro capacità di vivere una vita significativa o modificando l'ambiente per supportare meglio la partecipazione. Il team di Terapia Occupazionale di Rishilpi è diventato più efficiente nel corso degli anni nel fornire servizi di terapia e di Appropriate Paper-based Technology (APT) a bambini con paralisi cerebrale, autismo e disturbo da deficit di attenzione e iperattività (ADHD) e altre disabilità correlate, motivando così i genitori a creare un ambiente favorevole.



Toa Bachar può condurre una vita normale

Toa Bachar è un bambino affetto da paralisi cerebrale ed è in cura presso l'unità di terapia occupazionale del programma sanitario Rishilpi. Il suo numero identificativo è 722. Aveva 19 mesi quando è arrivata a Rishilpi. Presentava disturbi della motricità orale e della motricità nella deambulazione. Il controllo del tronco e le attività funzionali delle mani erano scarse.

Dopo la terapia occupazionale, Toa ha migliorato le sue capacità motorie orali, e degli arti superiori. L'aumento della capacità di parlare ha migliorato la sua capacità di comunicazione. Ha avuto uno sviluppo cognitivo e ha migliorato le ADL (attività della vita quotidiana) come spazzolarsi, pettinarsi, mangiare, vestirsi, ecc.

Il miglioramento di Toa ha portato speranza e felicità alla sua famiglia. Ora sognano un futuro migliore e normale per Toa e sperano che la loro bambina venga accettata e trattata come una bambina normale dalla società.



EDUCAZIONE SPECIALE

L'educazione speciale è il modo per includere i bambini con disabilità nell'istruzione attraverso la stimolazione della madre e del bambino, lo sviluppo visivo e sensoriale, il linguaggio e la comunicazione, lo sviluppo cognitivo e preparatorio. Gli insegnanti utilizzano il metodo del Piano Educativo Individuale (PEI). Le strutture per l'educazione speciale sono disponibili presso il Centro principale di Rishilpi e cinque centri di riabilitazione comunitaria (CBR).

Progressi di livello di Md. JubayerHossen

Md. Jubayer. Hossein ha 7 anni e vive con la sua famiglia nel distretto di Satkhira. Suo padre, Deloyar Hossein, è un uomo d'affari e sua madre, Rina Khatun, è una casalinga.



È arrivato a Rishilpi con i suoi genitori con un problema di difficoltà fisica. Quando aveva 4 anni abbiamo programmato un'osservazione di una settimana in Educazione Speciale, oltre a sessioni di terapia.

Il 17 febbraio 2019 è stato ricoverato nell'unità di educazione speciale del Rishilpi Health Program. Dopo una valutazione, abbiamo iniziato l'educazione al livello B (classe di sviluppo visivo e sensoriale) e abbiamo spiegato alla madre l'importanza dell'educazione speciale.

L'insegnante ha elaborato per lui un Piano Educativo Individuale (PEI). Riceve lezioni regolari. Ora sa pronunciare il Bangla e l'alfabeto inglese, ha conoscenze generali, conta da 1 a 50 e sa identificare oggetti, frutta, verdura e colori. Jubayer migliora ogni giorno ed è passato dal livello B al livello E. Presto potrà accedere all'istruzione tradizionale e questo sarà un momento meraviglioso per sua madre e per tutta la famiglia.

RIABILITAZIONE SOCIALE

Rishilpi lavora per la riabilitazione sociale di bambini/persone con disabilità fornendo vari supporti per la riabilitazione, come assistenza per l'istruzione inclusiva, dispositivi di assistenza (sedie a rotelle, stampelle, scarpe speciali, ecc.) e supporto per le attività generatrici di reddito (IGA).

Rishilpi lavora per la riabilitazione sociale di bambini/persone con disabilità, fornendo vari supporti per la riabilitazione, come assistenza per l'istruzione inclusiva, dispositivi di assistenza (sedia a rotelle, stampelle, scarpe speciali, ecc.) e sostegno alle attività generatrici di reddito (IGA).

Raihan, un bambino disabile sponsorizzato (ID ESP n. 4289), vive a Khettopara, Kalaroa, Satkhira. Suo padre è un agricoltore. Può camminare, parlare e svolgere correttamente le sue attività quotidiane. Ma non può lavorare a causa della sua disabilità. Il 13 ottobre 2022 Rishilpi gli ha comprato una mucca come attività generatrice di reddito (IGA). Lui e i suoi genitori potranno allevare questa mucca e aumentare il loro reddito giornaliero e costruire un allevamento di mucche in futuro. È molto felice e grato a Rishilpi per il suo continuo sostegno.



UNITA' OSTELLO

L'ostello ha permesso agli studenti disabili le cui famiglie non potevano permettersi il costo dell'istruzione di studiare. Non è stato facile organizzare queste strutture per questi bambini. Ma l'amico italiano e volontario umanitario Ezio Crescentini ha offerto il suo aiuto per creare pari opportunità educative per loro. Il signor Ezio e sua moglie, la signora Luciana De Angelis, sono diventati come dei genitori per questi studenti poveri e vulnerabili e si sono assunti la responsabilità di gestire l'ostello. L'ostello è iniziato con quattro studenti disabili nel 2012 e si sta gradualmente espandendo grazie al gentile sostegno della coppia. Attualmente 11 studenti vivono nell'ostello e studiano in diverse scuole, college e università, tra cui la Rishilpi Centre School.

Uzzal – Nome di un'ispirazione

Uzzal, brillante come il suo nome, è un'ispirazione per tutti noi. Ha dimostrato che la determinazione può sconfiggere la disabilità, che i sogni possono realizzarsi anche con le difficoltà e che il morale è tutto ciò che serve per avere successo.



Nel 2008 Uzzal ha avuto un incidente e si è lesionato il midollo spinale. È stato operato presso l'Istituto nazionale di traumatologia e riabilitazione ortopedica ed è stato curato per tre mesi presso il Centro per la riabilitazione dei paralitici (CRP) di Dhaka. Nel 2010 è arrivato a Rishilpi con padre Giacomo Gobbi nell'ambito del progetto di ostello che aiuta i bambini con bisogni speciali ad accedere all'istruzione tradizionale, continuando a ricevere assistenza fisioterapica per tutto il tempo necessario. Ha conseguito il diploma di maturità presso la Rishilpi Centre School e il diploma di maturità presso il Satkhira Government College. Per quanto sia determinato, la paura della lotta e delle difficoltà non lo ha fermato. Il suo sogno era troppo grande per rinunciarvi: è stato ammesso alla Daffodil International University di Dhaka. Nei quattro anni di laurea ha dovuto lottare molto, dalla frequenza delle lezioni ai piani superiori

senza ascensori alla ricerca di un appartamento accessibile in cui vivere. Grazie a covid ha potuto completare gli ultimi 1,5 anni seduto nella sua stanza a Rishilpi. Nel dicembre 2021 ha completato il suo corso di laurea in Tecnologia multimediale e creativa con un CGPA di 3,79.

Si è distinto non solo nell'istruzione, ma anche nello sport. L'elenco dei suoi successi e dei suoi premi nel cricket è lungo. È stato l'uomo della partita e la sua squadra è stata più volte campione in patria e all'estero, in India e in Nepal. È pronto per un altro tour sportivo in India nel 2023.

Ora lavora come apprendista nelle unità "Media e pubblicazioni" e "Affari esterni" del Programma generale di Rishilpi. Ha collaborato alla stesura del Rapporto annuale 2021 di Rishilpi. Con l'ambizione di fare meglio per se stesso e per coloro che hanno bisogno dello stesso tipo di sostegno che lui ha ricevuto, sta conseguendo un master in Studi sullo sviluppo. Le complicazioni di salute che di tanto in tanto lo rallentano, non lo hanno mai dissuaso dal perseguire il suo sogno.

In questo viaggio, Rishilpi è sempre stata al suo fianco. Dalle cure agli studi, Rishilpi ha fatto del suo meglio per assisterlo. Storie come quella di Uzzal sono fonte di ispirazione per Rishilpi. Ci sono altri 10 studenti diversamente abili nell'ostello di Rishilpi e tutti stanno facendo bene. Rishilpi è orgogliosa di tutti questi studenti e felice di poter facilitare il loro percorso verso la realizzazione dei loro sogni. Rishilpi spera di vedere tutti questi studenti avere una vita gloriosa.



PROGRAMMA DI SOSTEGNO ALL'ISTRUZIONE

“Non è al di là del nostro potere creare un mondo in cui tutti i bambini abbiano accesso a una buona istruzione”

– Nelson Mandela, Ex Presidente del Sudafrica

Il Programma di sostegno all'istruzione (ESP) è stato concepito per dare ai bambini più poveri e vulnerabili del Bangladesh l'opportunità di diventare cittadini indipendenti e validi, riducendo il tasso di abbandono scolastico, fornendo istruzione e assistenza sanitaria di qualità e proteggendo e promuovendo i diritti dei bambini. Fornire l'opportunità di istruzione è l'obiettivo principale del programma. Il programma di sponsorizzazione, iniziato nel 1989 con pochi studenti, consente oggi l'istruzione e la salute di oltre 2500 studenti.

Il programma mantiene un database computerizzato per archiviare tutti i tipi di informazioni relative ai singoli studenti sponsorizzati e agli sponsor e, attraverso la posta elettronica, fornisce aggiornamenti regolari sugli studenti e sui loro studi al Coordinatore della sponsorizzazione, ai promotori e agli sponsor. Gli studenti ricevono il materiale didattico e le tasse scolastiche in tempo utile e ricevono un supporto sanitario primario, un supporto educativo e sanitario speciale, un supporto nutrizionale e un supporto extra in base alle necessità.

Tutte le attività sono state controllate e monitorate dai rispettivi supervisori e dal dipartimento di revisione contabile. Si tenevano riunioni mensili per garantire la qualità del lavoro e la competenza del team. Il team di ESP si è dedicato e impegnato a raggiungere l'obiettivo del programma.



RISULTATI E ATTIVITÀ PER COMPONENTE

Amar Sonar Poribar (ASP) & Amar Sonar Swapno (ASS)

AMAR SONAR PORIBAR (LA MIA FAMIGLIA PERFETTA) è un'iniziativa di ESP per le ragazze adolescenti sponsorizzate. L'obiettivo principale del programma è prevenire il matrimonio precoce delle ragazze prima dell'età legale di diciotto anni e scoraggiare il sistema della dote. Lo scopo è quello di rendere le donne indipendenti e autonome e di condurre una vita sostenibile nella società. Tutte le ragazze sponsorizzate, una volta raggiunta l'adolescenza, entrano automaticamente a far parte di questa associazione. AMAR SONAR SHWAPNO (IL MIO SOGNO PERFETTO) è un'associazione simile per i ragazzi sponsorizzati.



344 membri ASP e 104 membri ASS sono stati periodicamente formati, motivati e seguiti per garantire i loro studi e il loro benessere e per conferire loro la consapevolezza della sicurezza, l'idea del sostentamento e un senso di dignità. Durante la pandemia, quando il matrimonio infantile aveva raggiunto il suo picco in tutto il Paese, la percentuale è scesa allo 0,5% tra i membri dell'ASP e dell'ASS.

Visite a domicilio/Follow up

Le visite a domicilio sono una componente essenziale dell'ESP. Le visite a domicilio sono condotte per raccogliere informazioni o aggiornamenti sugli studenti e garantire la loro istruzione, salute, igiene e benessere generale. Nel 2022, il team ESP ha condotto 11.107 visite a domicilio. Gli EPA e gli SO si sono recati dai genitori o dai tutori degli studenti sponsorizzati e hanno chiesto informazioni sui loro studi. Non solo, sono stati anche sensibilizzati sull'importanza dell'istruzione e sulla maledizione del matrimonio infantile. Nel complesso, gli EPA e gli SO assicurano che i bambini abbiano un ambiente a misura di bambino e una casa priva di sfruttamento e abusi.

Visite scolastiche

Il team ESP hanno condotto **275** visite scolastiche per verificare la frequenza e i progressi degli studenti. Gli EPA e gli SO hanno pagato personalmente le tasse scolastiche due volte nel corso dell'anno.

Formazione per lo sviluppo delle abilità di vita

La formazione per lo sviluppo delle abilità di vita è molto importante per gli adolescenti. Le sfide che i giovani di oggi devono affrontare sono cambiate in modo significativo rispetto a quelle che interessavano gli adolescenti della generazione precedente. Alcuni problemi semplicemente non esistevano prima e altri si sono intensificati o sono diventati più complessi. Gli adolescenti di oggi devono affrontare sfide personali e sociali come la tossicodipendenza, l'abuso di tabacco e altre droghe, l'HIV/AIDS e altre infezioni sessualmente trasmissibili, lo sfruttamento sessuale e altre forme di sfruttamento, il lavoro minorile, il matrimonio infantile e il traffico di bambini in molte forme nella loro vita quotidiana. Ma gli adolescenti non conoscono la via d'uscita da questa situazione. Gli adolescenti devono essere messi nelle condizioni di affrontare la situazione con forza e coraggio. Per consentire agli adolescenti di affrontare queste sfide e dotarli di competenze per la vita, l'ESP organizza ogni mese un corso di formazione per lo sviluppo delle competenze per la vita della durata di un giorno.



Aggiornamenti mensili dell'ESP

La formazione mensile di aggiornamento è una componente essenziale e regolare dell'ESP. La formazione si tiene solitamente l'ultimo giorno di ogni mese. Nel 2022 sono state condotte 12 sessioni di formazione. Durante le sessioni, il personale dell'ESP è stato istruito su varie questioni come incidenti stradali, inondazioni e terremoti e sulle relative misure preventive. Gli insegnamenti tratti da questi corsi di formazione sono stati trasmessi ai membri dell'ASP e dell'ASS durante le loro riunioni mensili.

Durante la formazione sono state discusse anche le sfide dell'ESP e i passi per superarle. Il coordinatore del programma e il coordinatore delle risorse umane hanno spesso partecipato ai corsi di aggiornamento e hanno condiviso le loro idee. La formazione ha contribuito a rinfrescare e aggiornare le conoscenze e gli apprendimenti del personale ESP.

Supporto supplementare

Ogni studente ESP riceve un sostegno didattico regolare come quaderni, penne, matite, gomme, tasse scolastiche, ecc. Occasionalmente, gli studenti che ne hanno bisogno ricevono anche un sostegno supplementare. Nel 2022, un totale di 18 studenti ha ricevuto un sostegno supplementare dai loro donatori. Hanno ricevuto sedie, un tavolo, scaffali per i libri, zanzariere, ecc. Questi supporti extra vengono forniti per facilitare ulteriormente la loro istruzione e la loro vita quotidiana.



Riunione del Comitato per la prevenzione dei matrimoni precoci (EMPC)

Nel corso degli anni ESP ha formato 24 comitati in diverse comunità per aiutare a prevenire il matrimonio infantile. Questi comitati sono chiamati Comitato per la prevenzione dei matrimoni precoci. Ogni comitato è composto da 7 membri, tra cui insegnanti, medici, élite e leader delle rispettive comunità. Nel 2022, l'ESP ha organizzato 24 riunioni del comitato. Alle riunioni hanno partecipato membri dell'EMPC, insegnanti ed élite locali. Il coordinatore del programma e il responsabile del programma ESP erano presenti alle riunioni come ospiti. Durante le riunioni sono state discusse questioni importanti e i modi per prevenire i matrimoni precoci, come lavorare attivamente e aumentare la motivazione a livello comunitario.



STORIE DI SUCCESSO DI STUDENTI SPONSORIZZATI

L'ESP ha contribuito a trasformare molte vite. Due di queste persone sono Rahul Badsha e Moushumi.

Rahul Badsha è un ufficiale di polizia: Rahul Badsha, figlio del defunto Moniruzzaman e di Anowara Begum, è stato sponsorizzato dal 9 agosto 2010 al 12 settembre 2022. Il suo ID ESP era 5338. Sua madre è una lavoratrice a giornata. Con il suo basso reddito, era molto difficile per lei sostenere le spese per l'istruzione dei due figli. L'ESP si è presa la responsabilità di Rahul e ha fornito tutto il necessario per la sua istruzione. Mentre studiava al secondo anno della scuola secondaria superiore presso il Jhaudanga College, Rahul è stato assunto dalla polizia del Bangladesh il 30 luglio 2022. Ora sta svolgendo il suo periodo di formazione. Ha ringraziato Rishilpi e la sua donatrice Mazzoletti Rina per averlo aiutato ad arrivare dov'è oggi.

Mousumi è una funzionaria di banca: Mousumi (ESP ID-989) è una studentessa sponsorizzata dal 13 giugno 1996. Suo padre è morto quando era molto piccola e sua madre è una casalinga. Non aveva i mezzi per ricevere un'istruzione. Rishilpi è intervenuta e ha organizzato per lei una sponsorizzazione. Mousumi aveva determinazione e perseveranza. Rishilpi ha provveduto al resto. Ha ricevuto ogni tipo di sostegno educativo e sanitario fino a quando ha completato il Master con lode nel 2016. Il 1° gennaio 2022 ha iniziato la sua carriera come funzionaria di banca. Non potrebbe essere più grata a Rishilpi e alla sua donatrice, Boaglio Vilma.

Casi come questi sono l'ispirazione di Rishilpi. Il successo degli studenti sponsorizzati ci riempie di speranza e di forza per andare avanti. Dimostrano che possiamo realizzare la nostra visione, trasformare la vita di molti e regalare al Paese una generazione futura luminosa e dignitosa.



ISTRUZIONE PER I BAMBINI SVANTAGGIATI

“La funzione dell'educazione è insegnare a pensare intensamente e a pensare criticamente. Intelligenza più carattere: questo è l'obiettivo della vera educazione.”

- Martin Luther King Jr., Ministro americano

L'istruzione è necessaria a tutti per migliorare le proprie conoscenze, il modo di vivere e lo status sociale ed economico nel corso della vita. Svolge un ruolo fondamentale nella nostra crescita professionale e personale. La scuola è la base del sapere che viene impartito a un bambino. La scuola lavora per preparare il bambino alla società. La scuola, quindi, svolge un ruolo importante nello sviluppo generale del bambino.

Il Programma educativo di Rishilpi è iniziato nel 1994 con un asilo nido all'interno del campus principale di Rishilpi per aiutare le madri lavoratrici di Rishilpi. Alla fine, poiché Rishilpi ha continuato a lavorare per le esigenze di base delle minoranze e dei meno abbienti della zona, l'asilo si è trasformato in una scuola a tutti gli effetti, chiamata Rishilpi Centre School. Nel frattempo, Rishilpi ha anche istituito diverse scuole primarie comunitarie (CPS) in diversi villaggi del distretto di Satkhira, dove prima non esistevano scuole primarie. Oggi Rishilpi gestisce la Rishilpi Centre School, 35 CPS, 2 Special Care for Education (SCE) e 5 Special School (SS) e fornisce istruzione a quasi 2300 studenti.



RISHILPI CENTRE SCHOOL

Rishilpi Centre School (RCS) (Playgroup to Class X) è una delle migliori scuole di Satkhira ed è ora registrata presso il Secondary and Higher Secondary Education Board. Ha un tasso di superamento del 100% in tutti gli esami pubblici. La scuola ha dimostrato lo stesso successo anche nelle attività extrascolastiche.

Nuovi giocattoli per la scuola materna

La sezione di Rishilpi dedicata alla scuola materna è unica nel suo genere. Questa sezione assicura lo sviluppo della prima infanzia creando un ambiente sicuro e accogliente per la preparazione alla scuola e la costruzione della fiducia in se stessi dei bambini. Promuove lo sviluppo cognitivo, linguistico, morale, emotivo e sociale dei bambini dai 03 ai 05 anni. Dispone di un servizio di asilo nido per i bambini delle madri lavoratrici, per una cura adeguata fin dalla più tenera età (a partire dai 3 mesi).

Questo asilo è unico perché, a differenza di molti altri asili della zona, ha incorporato giochi e giocattoli nelle attività di classe. I giocattoli sono il veicolo principale per l'educazione



della prima infanzia, in quanto sono una parte essenziale dello sviluppo del bambino. Non solo, ma i giocattoli attirano i bambini a venire a scuola e garantiscono un apprendimento più efficace. I bambini possono annoiarsi con gli stessi giocattoli. Per questo motivo, per attirarli, Rishilpi ha acquistato altri giocattoli come altalene, scivoli e hula hoop per la sezione dell'asilo. Ora i bambini si divertono molto di più a scuola.

Ristrutturazione della scuola

Il Bangladesh è un Paese fluviale. Quasi ogni anno le zone di pianura vengono spazzate via dalle inondazioni. Satkhira è uno dei distretti a rischio di inondazioni del Bangladesh e la maggior parte delle aree rimane sommersa durante la stagione delle piogge. Satkhira sta affrontando questo problema a causa di un recinto per



pesci non pianificato e di conseguenza l'acqua non può passare durante le forti piogge.

Durante ogni periodo di monsoni, il parco giochi della scuola Rishilpi Centre va sott'acqua e rimane così per mesi. Non solo, anche l'edificio scolastico si impregna d'acqua in caso di forti piogge. È uno dei primi edifici a essere colpito da un'alluvione. Di conseguenza, gli studenti soffrono perché la loro istruzione e le loro attività fisiche si fermano. Questo problema richiedeva una soluzione permanente. Per questo motivo, il pavimento dell'edificio e la superficie dell'area circostante (compreso il parco giochi) sono stati rialzati utilizzando terra e sabbia. L'edificio scolastico è stato anche dipinto. Alcuni donatori locali hanno dato il loro contributo a questo lavoro. Ora gli studenti potranno continuare a crescere senza alcun ostacolo.

Celebrazione del 51° Giorno dell'Indipendenza del Bangladesh

Nel 2022 il Bangladesh ha celebrato il suo 51° Giorno dell'Indipendenza. Per celebrare la giornata, il governo locale ha organizzato diversi programmi nello stadio di Satkhira, ai quali hanno partecipato diverse scuole e college. La Rishilpi Center School (RCS) ha preso parte al programma e ha partecipato alla celebrazione della giornata allo stadio di Satkhira. Il programma ha lo scopo di rendere omaggio ai nostri eroi e martiri nazionali della grande guerra di liberazione del 1971.

Gli studenti di RCS hanno dato il massimo impegno nelle esibizioni e nelle marce che sono state apprezzate dagli ospiti e dal pubblico dello stadio, e RCS si è piazzata al terzo posto nelle marce. Al termine dell'evento si è svolta la cerimonia di premiazione, durante la quale l'onorevole parlamentare, i leader politici, il vice commissario e il sovrintendente della polizia hanno consegnato i premi ai vincitori.

Formazione informatica per gli insegnanti

La Rishilpi Centre School organizza sessioni di formazione per gli insegnanti durante tutto l'anno. Il 2022 non è stato diverso. Tra le altre cose, c'è stata anche una sessione di formazione informatica della durata di una settimana. È stata organizzata per gli insegnanti della sezione primaria. L'obiettivo principale della formazione era quello di migliorare le competenze informatiche degli insegnanti e di aiutarli a diventare più efficienti nell'uso di questa macchina di innegabile importanza che è diventata un elemento essenziale della nostra vita quotidiana.



La formazione prevedeva una parte teorica e una pratica. Sebbene sia stata insegnata la teoria di base, l'attenzione si è concentrata sulla parte pratica, che ha riguardato principalmente l'utilizzo di alcune funzioni specifiche di Microsoft Word più utilizzate nel lavoro quotidiano degli insegnanti. Sono stati assegnati dei compiti a casa ed è stata inclusa nella formazione anche una breve valutazione.

Gli insegnanti devono usare il computer in continuazione, soprattutto per preparare lezioni, interrogazioni, ecc. Si spera che questa formazione li renda rapidi, efficienti e sicuri nell'uso del computer.

Successo nel SSC

La Rishilpi Centre School continua a essere una delle migliori scuole di Satkhira con un tasso di passaggio del **100%** e quindici **GPA 5** in SSC su ventisei studenti. Tra questi, sette studenti hanno ottenuto **A+** in tutte le materie. Cinque studenti sono stati premiati con una borsa di studio e uno con una borsa di studio per talenti. Rishilpi è molto orgogliosa di questi studenti e augura loro ogni successo per il futuro.

PROGRAMMA DI EDUCAZIONE COMUNITARIA

Il programma di istruzione comunitaria di Rishilpi gestisce 35 scuole primarie comunitarie in aree rurali remote. Nel 2022 le scuole avevano un totale di 1647 studenti. La maggior parte degli studenti proviene da comunità minoritarie come Rishi, Kaura, Munda, Jele, ecc. Rishilpi ha condotto un sondaggio e, sulla base di questo, 420

nuovi studenti sono stati ammessi nelle scuole. Rishilpi ha fornito a tutti gli studenti il materiale didattico necessario e si è assicurata che gli studenti avessero un ambiente gioioso nelle scuole, inserendo nel programma di studi la danza, la musica, lo sport, la narrazione di storie e le attività fisiche.

Salute e igiene nei CPS

Rishilpi ha garantito acqua potabile sicura agli studenti del CPS installando filtri a bio-sabbia in ogni scuola ed effettuando regolarmente la manutenzione attraverso il suo programma di impianti di trattamento dell'acqua. Sono stati installati anche servizi igienici. Di conseguenza, gli studenti sono liberi da malattie trasmesse dall'acqua.

Visite a domicilio

Qual è la situazione abitativa di uno studente CPS? Com'è l'ambiente di lettura a casa? Dove dorme e com'è l'ambiente generale della casa? Gli insegnanti visitano le case degli studenti per comprendere meglio i problemi. Se l'ambiente domestico non è buono, gli insegnanti forniscono ai genitori i consigli e il sostegno necessari per migliorare l'ambiente. Le visite a domicilio assicurano la regolare frequenza degli studenti. Inoltre, attraverso queste visite a domicilio, è possibile dare consigli ai genitori su come mantenere la pulizia, bere acqua sicura, usare bagni igienici, sugli svantaggi del matrimonio infantile, sul covid-19, ecc.

Sanjibani Sabha mensile

Il Sanjibani Sabha (Formazione di aggiornamento) viene condotto ogni mese con gli insegnanti del CPS. Durante gli incontri vengono presentati dei modelli di lezione e gli insegnanti ne discutono gli aspetti significativi. Discutendo i modi in cui le lezioni potrebbero essere svolte in modo più semplice e piacevole, gli insegnanti determinano la strategia di presentazione delle lezioni, che è molto importante per migliorare le capacità di presentazione delle lezioni. Inoltre, durante l'incontro di Sanjibani, vengono identificati i problemi riscontrati attraverso le ispezioni scolastiche, vengono discusse le soluzioni con tutti e, successivamente, vengono presi provvedimenti per risolvere i problemi. Le sessioni di formazione Sanjibani arricchiscono gli insegnanti di esperienze e competenze che li aiutano a presentare meglio le loro lezioni.



Incontri nei CPS

I CPS organizzano incontri con i genitori, con il comitato di gestione della scuola e con gli ex alunni ogni tre mesi. Lo scopo di questi incontri è lo sviluppo degli studenti, della scuola e della comunità in generale. Attraverso le riunioni, i genitori vengono sensibilizzati sulla frequenza scolastica degli studenti, l'homeschooling, la cura dei libri, la prevenzione del matrimonio infantile, il covid-19, la buona gestione delle scuole primarie comunitarie, la ristrutturazione e la manutenzione delle scuole, la pulizia, ecc. Grazie alla conduzione degli incontri, lo sviluppo della scuola e della comunità viene accelerato.

Lezioni in biblioteca

10 CPS hanno istituito una biblioteca all'interno dei loro locali e conducono lezioni in biblioteca con l'obiettivo di instillare negli studenti l'interesse per la lettura oltre che per l'attività accademica. Per gestire la biblioteca, gli studenti di ogni scuola sono divisi in gruppi e, su base collettiva, possono venire a scuola in determinati giorni per leggere libri. Le biblioteche hanno una varietà di libri che gli studenti possono prendere in prestito e leggere a casa.

Assistenza speciale per l'istruzione (SCE) e Scuole Speciali (SS)

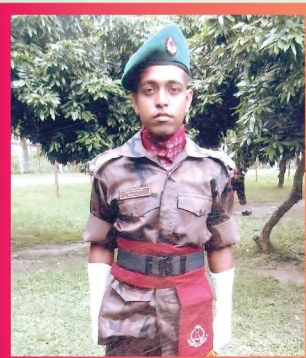
La SCE e le SS sono state introdotte per assistere gli studenti delle scuole primarie e secondarie, rispettivamente. Un insegnante fornisce 2 ore di assistenza educativa agli studenti in un orario specifico per sei giorni alla settimana. Il CEP gestisce 5 SCE con 75 studenti e 5 SS con 76 studenti.

Storie di successo di ex alunni CPS

Le scuole primarie comunitarie hanno integrato le scuole primarie del governo locale e hanno portato in classe molti bambini, altrimenti trascurati e privati del diritto all'istruzione. Una volta che gli studenti hanno superato la terza classe, gli insegnanti li hanno aiutati a entrare nelle scuole governative locali e a continuare la loro istruzione. La SCE e le SS hanno assicurato agli studenti una guida e un'assistenza per tutta la durata dell'istruzione primaria e secondaria. Molti studenti che hanno iniziato il loro percorso educativo nei CPS si sono affermati come titolari di servizi o imprenditori di successo. Due di questi casi sono **Gopal Sarker** e **Proshenjit Mondol**.

Gopal Sarker:

Gopal Sarker: alunno CPS, Gopal Sarker è un soldato della Guardia di frontiera del Bangladesh (BGB). Suo padre Ronojit Sarker è uno scultore e sua madre Purnima Rani Sarker è una casalinga. Gopal ha superato la III classe presso il Nagarghata CPS nel 2002. Dopo aver completato l'HSC presso l'Advocate AbdurRahman College, ha fatto domanda per il BGB ed è stato selezionato nel 2015. Oggi serve con orgoglio il nostro Paese e sostiene la sua famiglia.



Proshenjit Mondol:

Ranjan Mondol lavorava in un allevamento di maiali e Purnima Mondol era una casalinga. Vivevano in una piccola casa a Jhaudanga con i loro due figli. Entrambi sapevano a malapena scrivere il proprio nome, ma sognavano in grande per i loro figli. Con questo sogno, hanno fatto in modo che il loro figlio maggiore, Proshenjit Mondol, fosse ammesso alla scuola primaria della comunità di Jhaudanga. Dopo aver completato la III classe, Proshenjit è stato ammesso alla IV classe della scuola elementare governativa di Jhaudanga. Ha superato la V classe con buoni voti e negli anni successivi ha ottenuto buoni risultati in VIII, X e XII. Ha conseguito il diploma in ingegneria presso il Satkhira Polytechnic College. Oggi lavora come assistente d'ufficio presso l'Hindu Welfare Trust del Ministero degli Affari Religiosi. I suoi genitori sono molto felici. Proshenjit e la sua famiglia sono grati a Rishilpi per averlo aiutato a iniziare il viaggio per diventare un membro dignitoso della società.





IMPIANTO DI TRATTAMENTO DELLE ACQUE

“L'acqua è la risorsa più critica della nostra vita e di quella dei nostri figli. La salute delle nostre acque è la misura principale del nostro modo di vivere sulla terra.”

– Luna Leopold, geomorfologa e idrologa statunitense

Progetto Uomo Rishilpi International Onlus si impegna a garantire acqua potabile sicura fornendo attrezzature e dispositivi (filtri a bio-sabbia, filtri comunitari, ecc.) nelle aree rurali dal 1992. Nel 2010 sono stati costruiti una rete, un impianto di trattamento delle acque e un nuovo pozzo per fornire acqua potabile al Campus di Rishilpi. Rishilpi ha iniziato il suo intervento a progetto nel dicembre 2014 con 128 beneficiari.

2022 IN SINTESI

- ▶ 45 filtri comunitari in diversi villaggi per fornire acqua a circa 9000 persone.
- ▶ Filtri a bio-sabbia in 35 scuole primarie comunitarie per fornire acqua a quasi 1700 studenti ogni giorno.
- ▶ Rishilpi Drinking Water (vaso d'acqua) per oltre 50.000 beneficiari urbani.
- ▶ Programmi di sensibilizzazione (su acqua potabile sicura, campagna di lavaggio delle mani, sessioni di formazione per il comitato di gestione dei filtri comunitari CF) per 2184 persone.
- ▶ Programmi di sensibilizzazione di massa (Giornata dell'acqua, Giornata del lavaggio delle mani, celebrazione della Settimana dell'acqua) per 5300 persone.

Installazione di filtri comunitari nel villaggio di Tailkupi, finanziata da Giuseppe Picini

Il progetto Rishilpi Water Treatment Plant (WTP) ha installato un filtro comunitario (CF) a Tailkupi con il sostegno di Giuseppe Picini. La maggior parte degli abitanti di Tailkupi proviene dalla comunità Rishi e la maggior parte di loro sono artigiani e barbieri di professione. Erano privi di strutture sanitarie, educative, idriche e igieniche. Il villaggio non disponeva di acqua potabile pura e la gente soffriva di varie malattie trasmesse dall'acqua. L'acqua disponibile nell'area è contaminata dalla salinità e le acque sotterranee contengono un alto livello di ferro e arsenico. Non c'erano fonti di acqua potabile sicura. Rishilpi ha individuato questa necessità fondamentale della comunità discussa e ha introdotto una tecnologia accessibile. Dopo l'installazione di un filtro comunitario (sostenuto da Giuseppe Picini), quasi 312 persone (circa 62 famiglie)



ricevono ogni giorno acqua potabile sicura.

Nomita Das di Taikupi ha spiegato che prima dell'installazione del filtro comunitario soffrivano di malattie gastriche e legate all'acqua, come diarrea, dissenteria, malattie della pelle, arsenicosi e altre malattie. Ha espresso la sua gratitudine al donatore Giuseppe Picini per il suo sostegno.

Il programma dell'impianto di trattamento dell'acqua di Rishilpi si occupa dell'efficace manutenzione del CF. Un team di esperti cambia regolarmente i materiali del filtro in base alle esigenze e svolge altri lavori di manutenzione. Il team istruisce gli abitanti del villaggio sull'uso appropriato del filtro comunitario e li istruisce sulla manutenzione esterna, come la pulizia della piattaforma, la pulizia della rete della FC e altri lavori correlati.

Il successo dell'acqua potabile Rishilpi

Rishilpi Drinking Water ha compiuto 5 anni. L'acqua potabile Rishilpi, che ha iniziato il suo percorso nel 2017, è diventata un marchio rinomato a Satkhira. Attualmente più di 2200 clienti assumono regolarmente l'acqua potabile Rishilpi. Ogni giorno 50.000 persone ne traggono un reale beneficio. L'acqua viene testata in laboratorio prima della fornitura per garantirne la qualità. Rishilpi Drinking Water ha ottenuto la licenza BSTI (Bangladesh Standard Testing Institution) nel 2018 con 3 anni di validità. Nel 2022 BSTI ha rinnovato la licenza di Rishilpi Drinking Water per i prossimi tre anni (fino al 2024) dopo aver osservato un rapporto di analisi soddisfacente.



Rishilpi celebra la Giornata mondiale dell'acqua 2022

L'impianto di trattamento delle acque di Rishilpi ha celebrato la Giornata mondiale dell'acqua 2022 il 22 marzo. Il tema di quest'anno era Acque sotterranee: rendere visibile l'invisibile. Nell'area di Satkhira sono stati distribuiti circa 2000 volantini (realizzati in base al tema). Circa 2000 persone hanno recepito il messaggio della Giornata mondiale dell'acqua. L'ufficio del DC (Deputy Commissioner) di Satkhira ha organizzato una manifestazione e un incontro di discussione il 4 aprile 2022 per celebrare la Giornata mondiale dell'acqua. L'impianto di trattamento delle acque di Rishilpi ha partecipato alla manifestazione e all'incontro di discussione.



Filtro a bio-sabbia

Il filtro a bio-sabbia (BSF) è una tecnologia a basso costo che garantisce acqua potabile sicura a una specifica famiglia o gruppo di persone nella comunità.



Ogni giorno, circa 1609 studenti (maschi-804 e femmine 840) delle scuole primarie comunitarie (CPS) ricevono benefici grazie ai 35 BSF installati. Il team del WTP si occupa della manutenzione e dell'analisi dell'acqua una volta all'anno per garantirne la qualità.

Celebrazione della Giornata mondiale del lavaggio delle mani 2022

Il 15 ottobre 2022, l'impianto di trattamento delle acque di Rishilpi ha organizzato una campagna di lavaggio delle mani presso la Rishilpi Center School. Circa 300 studenti di RCS e KG hanno partecipato all'evento. Il direttore dell'impianto di trattamento delle acque ha insegnato agli studenti, attraverso un proiettore multimediale, il modo corretto di lavarsi le mani e la sua importanza. Ha anche parlato di acqua potabile sicura, servizi igienici e questioni di igiene. Gli studenti hanno apprezzato il video e la presentazione multimediale. Si spera che questa campagna sia utile per loro per mantenere una vita sana. Contemporaneamente, nella città di Satkhira sono stati distribuiti 1.000 volantini (che descrivono il modo appropriato di lavarsi le mani e la sua importanza)..



PROGRAMMA GENERALE

*“Un leader è colui che conosce la strada, la percorre e la mostra.”
-John C. Maxwell, autore americano*

Il Progetto Generale è stato implementato per fornire il necessario supporto operativo ai diversi progetti/programmi. Il progetto assicura il supporto e il monitoraggio appropriato delle attività dei diversi progetti. Nell'ambito di questo progetto lavorano attivamente alcuni dipartimenti/sezioni: Amministrazione finanziaria e contabilità, Audit interno, Affari esterni, Risorse umane e amministrazione, Media e pubblicazioni e Servizio di supporto.

Rishilpi risponde all'emergenza nazionale

Essendo una zona costiera del Bangladesh, Satkhira affronta ogni anno devastanti cicloni tropicali che causano gravi perdite di vite umane e di proprietà. Il governo del Bangladesh ha costruito più di 1400 rifugi anti-ciclone per ridurre le morti e i danni imprevedibili ai residenti. I rifugi sono importanti strutture infrastrutturali essenziali per dare rifugio alle persone abbandonate durante i cicloni e altri disastri naturali. Nel distretto di Satkhira ci sono più di 250 rifugi per cicloni dove migliaia di persone si rifugiano durante le calamità naturali. Ma questi rifugi presentano diversi problemi, come la mancanza di cibo adeguato e di acqua potabile, di servizi igienici adeguati e di alimentazione elettrica continua.



Il 24 ottobre 2022, un ciclone tropicale chiamato Sitrang ha colpito la zona costiera del Bangladesh, compreso il distretto di Satkhira, e la gente si è rifugiata nei rifugi anti-ciclone. Con la collaborazione dell'ufficio del DC (Deputy Commissioner), Rishilpi ha fornito 2400 litri di acqua potabile Rishilpi al rifugio per cicloni di Shyamnagar, dove si erano rifugiate 2500 persone, tra cui uomini, donne e bambini. L'ufficio del DC e la popolazione del centro hanno apprezzato Rishilpi per la sua risposta tempestiva ed efficace all'emergenza nazionale.

Inaugurazione della caffetteria e panetteria Rishilpi

Rishilpi produce diversi tipi di prodotti da forno che hanno conquistato la fiducia dei consumatori e di conseguenza la domanda di questi prodotti è in costante aumento sul mercato locale. Tenendo conto di queste richieste, il panificio ha accelerato la produzione e ha nominato nuove figure lavorative nella sezione consegne per conquistare l'intero mercato.

Il 24 novembre, Rishilpi ha inaugurato il "Rishilpi Coffee Shop and Bakery" ad Amtala, Satkhira, dove i consumatori troveranno i loro prodotti da forno preferiti. All'inaugurazione erano presenti il Direttore e il Rettore di Rishilpi, alcuni ospiti italiani, il personale di diverse sezioni e alcune personalità di Satkhira. L'impianto di trattamento delle acque (WTP) ha organizzato una cerimonia di taglio della torta, seguita dalla distribuzione di dolci agli ospiti. Gli abitanti della zona sono molto contenti di avere un facile accesso ai prodotti freschi.

Servizi igienici per il villaggio di Manikhar

La defecazione a cielo aperto sta diventando praticamente inesistente nelle zone rurali del Bangladesh. Tuttavia, il Bangladesh ha ancora molta strada da fare per garantire latrine igieniche a tutti. Rishilpi ha lavorato per la salute e l'igiene delle popolazioni rurali fin dall'inizio e ha contribuito a portare cambiamenti positivi nella sua area di attuazione. Il 20 luglio 2022, Rishilpi ha consegnato 11 servizi igienici ad altrettante famiglie povere del villaggio di Manikhar. Prima utilizzavano bagni a cielo aperto e non avevano un sistema di smaltimento sicuro per i rifiuti umani. Questo aveva un effetto negativo sulla loro salute e sull'ambiente. Non potevano permettersi un bagno igienico adeguato. Ora che ce l'hanno, la loro situazione igienica e sanitaria è migliorata e sono grati a Rishilpi per questo.



Un giorno di gioia

Rishilpi, insieme a Pang'ono Pang'ono Onlus, ha organizzato un picnic a Dumuria, Khulna, il 15 dicembre 2022.



Da Rishilpi, gli studenti dell'ostello, il supervisore dell'ostello, il custode e tutti i dirigenti con le loro famiglie si sono recati al picnic. Sono stati organizzati vari giochi e sport come il cricket, il calcio e il passaggio del cuscino per le donne. Dopo la pausa pranzo, si è svolto un colorato programma culturale a cui hanno partecipato gli studenti dell'ostello, il personale di Rishilpi e i partecipanti di Pang'ono Pang'ono. Alla fine del programma, il coordinatore di Rishilpi per le

risorse umane e l'amministrazione ha tenuto un breve discorso su Rishilpi e successivamente sono stati consegnati i premi ai partecipanti in base alle loro prestazioni. È stata una giornata piacevole per tutti e sono tornati a casa rinfrescati.

Andrea ha attraversato 4 Paesi percorrendo 10000 km in Vespa per incontrare Kakuli

Kakuli Sarkar è la figlia di Govinda Sarkar del villaggio di Harinkhola dell'unione di Khalishkhali a Talaupazila di Satkhira. Kakuli è la maggiore delle due sorelle, mentre la sorella minore ha quattro anni. Kakuli frequenta



attualmente la terza classe di una scuola primaria comunitaria gestita da Rishilpi.

Dopo l'abolizione delle restrizioni legate al Covid, molti donatori e ospiti hanno ripreso a visitare Rishilpi. Andrea è uno di loro. Andrea è un viaggiatore. Ha viaggiato in quattro Paesi prima di arrivare in Bangladesh. Ha raggiunto Satkhira il 24 dicembre attraverso il porto di Bhomra a bordo di una Vespa. Lo scopo principale della sua visita in Bangladesh era incontrare il suo figlio adottivo Kakuli. Andrea sponsorizza

l'istruzione di Kakuli da tre anni. Ha incontrato Kakuli diverse volte. Si impegna a sostenere la sua istruzione finché lei vorrà studiare.

Nel frattempo, anche i suoi due amici motociclisti Elena Exinte dalla Romania e Ilario Lavarra dall'Italia sono venuti a Satkhira su invito di Andrea.

Contributi per gli SDG nel 2022

01
NO POVERTY



Obiettivo 1: Porre fine alla povertà in tutte le sue forme ovunque

- 287 persone impiegate
- 20.000 beneficiari diretti

02
ZERO HUNGER



Obiettivo 2: Porre fine alla fame, raggiungere la sicurezza alimentare e una migliore nutrizione e promuovere un'agricoltura sostenibile

- 28 IGA operativi
- 364 hanno ricevuto sostegno alimentare

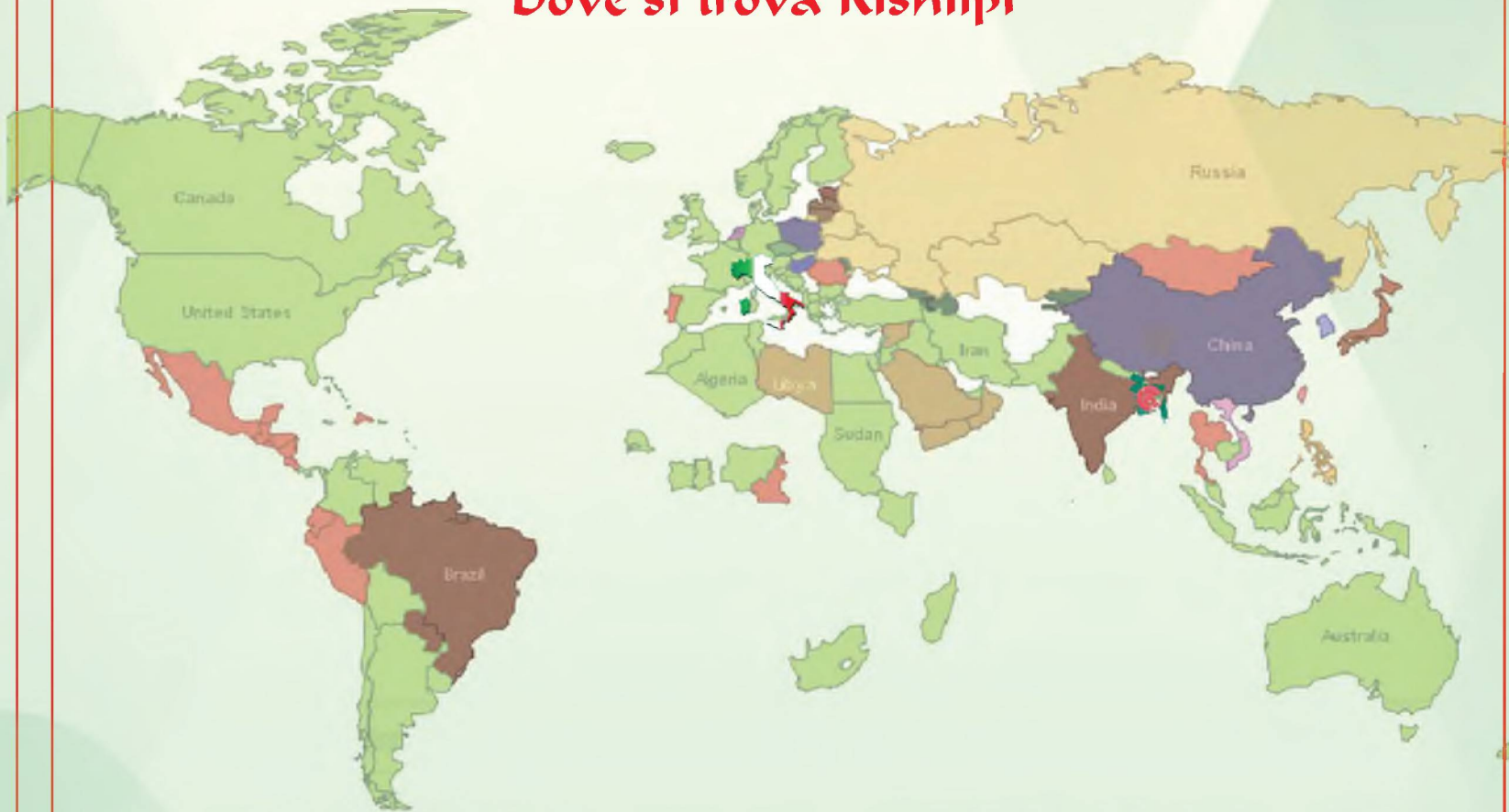
<p>03 GOOD HEALTH AND WELL-BEING</p> 	<p>Obiettivo 3: Garantire una vita sana e promuovere il benessere per tutti a tutte le età.</p> <ul style="list-style-type: none"> ● 1740 persone/bambini con disabilità hanno ricevuto terapie. ● 2670 persone malate hanno ricevuto cure mediche.
<p>04 QUALITY EDUCATION</p> 	<p>Obiettivo 4: Garantire un'istruzione di qualità inclusiva ed equa e promuovere opportunità di apprendimento permanente per tutti.</p> <ul style="list-style-type: none"> ● 2213 studenti iscritti in 43 scuole. ● 2536 studenti hanno ricevuto supporto educativo.
<p>05 GENDER EQUALITY</p> 	<p>Obiettivo 5: Raggiungere l'uguaglianza di genere ed emancipare tutte le donne e le ragazze.</p> <ul style="list-style-type: none"> ● Il 57,8% dei dipendenti sono donne. ● 344 ragazze sono membri dell'ASP. ● Il 55,41% degli sponsor sono ragazze.
<p>06 CLEAN WATER AND SANITATION</p> 	<p>Obiettivo 6: Garantire la disponibilità e la gestione sostenibile dell'acqua e dei servizi igienici per tutti</p> <ul style="list-style-type: none"> ● 10.000 persone ottengono acqua pulita grazie ai filtri comunitari. ● 50.810 persone ricevono acqua potabile pura attraverso la distribuzione di vasi.
<p>08 DECENT WORK AND ECONOMIC GROWTH</p> 	<p>Obiettivo 8: Promuovere una crescita economica inclusiva e sostenibile, occupazione e lavoro dignitoso per tutti</p> <ul style="list-style-type: none"> ● Pari valore per tutti i dipendenti ● Servizi igienici e altre strutture a misura di donna
<p>16 PEACE, JUSTICE AND STRONG INSTITUTIONS</p> 	<p>Obiettivo 16: Promuovere società pacifiche e inclusive per uno sviluppo sostenibile.</p> <ul style="list-style-type: none"> ● Il 70% dei beneficiari proviene da comunità svantaggiate. ● Le persone vivono in pace e armonia nell'area del progetto. ● Le persone intoccabili sono state incluse nella società.



GALLERIA FOTOGRAFICA



Dove si trova Rishilpi



Mappa del Bangladesh





L'ufficio in Bangladesh

Progetto Uomo
Rishilpi International Onlus
Gopinathpur, Binerpota, Post box 8
Satkhira 9400, Bangladesh
Office mobile: +8801715608704
Email: rishilpi.bd@rishilpibd.org
website: www.rishilpibd.org



SEDE CENTRALE

Progetto Uomo
Rishilpi International Onlus
Via dei Tulipani, 5 20146 Mialno Italy
Tel: +39 349 250 68 61
Fax: +39 02 87 15 10 20
Email: info@prouomorishilpi.org
website: www.prouomorishilpi.org